



ประกาศมหาวิทยาลัยราชภัฏบุรีรัมย์  
เรื่อง การรับสมัครบุคคลทั่วไปศึกษาต่อระดับปริญญาโท ภาคพิเศษ  
ประจำภาคการศึกษาที่ ๑ ปีการศึกษา ๒๕๖๔

ด้วยมหาวิทยาลัยราชภัฏบุรีรัมย์ จะรับสมัครบุคคลทั่วไปศึกษาต่อระดับปริญญาโท ภาคพิเศษ  
ประจำภาคการศึกษาที่ ๑ ปีการศึกษา ๒๕๖๔ ดังรายละเอียดต่อไปนี้

๑. หลักสูตรครุศาสตรมหาบัณฑิต (ค.ม.)

๑.๑ สาขาวิชาดนตรีศึกษา

- รับแผน ก แบบ ก๒ (วิทยานิพนธ์ไม่น้อยกว่า ๑๒ หน่วยกิต และศึกษารายวิชาไม่น้อยกว่า ๒๔ หน่วยกิต จำนวนหน่วยกิตรวมตลอดหลักสูตร ไม่น้อยกว่า ๓๖ หน่วยกิต) จำนวนที่รับ ๑๕ คน
- รับแผน ก แบบ ก๒ วิชาชีพครู (สำหรับผู้ต้องการคุณวุฒิทางการศึกษา เพื่อขอสอบรับใบประกอบวิชาชีพครู) (วิทยานิพนธ์ไม่น้อยกว่า ๑๒ หน่วยกิต และศึกษารายวิชาไม่น้อยกว่า ๔๐ หน่วยกิต จำนวนหน่วยกิตรวมตลอดหลักสูตร ไม่น้อยกว่า ๕๒ หน่วยกิต) จำนวนที่รับ ๑๕ คน

คุณสมบัติเฉพาะสาขาวิชา

๑. เป็นผู้สำเร็จการศึกษาระดับปริญญาตรีหรือเทียบเท่าในสาขาวิชาดนตรีจากสถาบันอุดมศึกษา ทั้งในและต่างประเทศ ที่สำนักงานคณะกรรมการการอุดมศึกษารับรอง
๒. เป็นผู้สำเร็จการศึกษาระดับปริญญาตรีในสาขาอื่นๆ มีความรู้ ความสามารถด้านดนตรีเชิงประจักษ์ ที่คณะกรรมการบริหารหลักสูตรรับรอง
๓. มีคุณสมบัติอื่นตามที่มหาวิทยาลัยกำหนด โดยให้เป็นไปตามระเบียบมหาวิทยาลัยราชภัฏบุรีรัมย์ ว่าด้วยการจัดการศึกษาระดับบัณฑิตศึกษา พ.ศ. ๒๕๖๐

๑.๒ สาขาวิชาเทคโนโลยีการศึกษาและคอมพิวเตอร์ศึกษา (ค.ม.)

- รับแผน ก แบบ ก๒ (วิทยานิพนธ์ไม่น้อยกว่า ๑๒ หน่วยกิต และศึกษารายวิชาไม่น้อยกว่า ๒๔ หน่วยกิต จำนวนหน่วยกิตรวมตลอดหลักสูตร ไม่น้อยกว่า ๓๖ หน่วยกิต) จำนวนที่รับ ๑๐ คน
- รับแผน ข (การค้นคว้าอิสระไม่น้อยกว่า ๖ หน่วยกิต และศึกษารายวิชาไม่น้อยกว่า ๓๐ หน่วยกิต จำนวนหน่วยกิตรวมตลอดหลักสูตร ไม่น้อยกว่า ๓๖ หน่วยกิต) จำนวนที่รับ ๑๕ คน

คุณสมบัติเฉพาะสาขาวิชา

๑. เป็นผู้สำเร็จการศึกษาระดับปริญญาตรีหรือเทียบเท่าในสาขาวิชาเทคโนโลยีการศึกษา และคอมพิวเตอร์ศึกษา สาขาวิชาเทคโนโลยีการศึกษา สาขาวิชาคอมพิวเตอร์ศึกษา สาขาวิชาเทคโนโลยี และคอมพิวเตอร์เพื่อการศึกษา หรือสาขาวิชาอื่นจากสถาบันอุดมศึกษาทั้งในประเทศและต่างประเทศ ที่สำนักงานคณะกรรมการการอุดมศึกษารับรอง

๒. เป็นผู้สำเร็จการศึกษาระดับปริญญาตรีในสาขาอื่นๆ มีความรู้ความสามารถด้านเทคโนโลยี และคอมพิวเตอร์ ที่คณะกรรมการบริหารหลักสูตรให้ความเห็นชอบ

๓. มีคุณสมบัติอื่นตามที่มหาวิทยาลัยกำหนด โดยให้เป็นไปตามระเบียบมหาวิทยาลัย ราชภัฏบุรีรัมย์ ว่าด้วยการจัดการศึกษาระดับบัณฑิตศึกษา พ.ศ. ๒๕๖๐

๔. ผ่านการคัดเลือกตามเกณฑ์ที่มหาวิทยาลัยกำหนด

๒. หลักสูตรรัฐประศาสนศาสตรมหาบัณฑิต (รป.ม.)

๒.๑ สาขาวิชารัฐประศาสนศาสตร์

- รับแผน ก แบบ ก๒ (วิทยานิพนธ์ไม่น้อยกว่า ๑๒ หน่วยกิต และศึกษารายวิชาไม่น้อยกว่า ๒๔ หน่วยกิต จำนวนหน่วยกิตรวมตลอดหลักสูตร ไม่น้อยกว่า ๓๖ หน่วยกิต) จำนวนที่รับ ๑๕ คน

- รับแผน ข (การค้นคว้าอิสระไม่น้อยกว่า ๖ หน่วยกิต และศึกษารายวิชาไม่น้อยกว่า ๓๐ หน่วยกิต จำนวนหน่วยกิตรวมตลอดหลักสูตร ไม่น้อยกว่า ๓๖ หน่วยกิต) จำนวนที่รับ ๑๕ คน

คุณสมบัติเฉพาะสาขาวิชา

๑. สำเร็จการศึกษาระดับปริญญาตรีหรือเทียบเท่าจากสถาบันอุดมศึกษาทั้งในและต่างประเทศ ที่สำนักงานคณะกรรมการการอุดมศึกษารับรอง

๒. เป็นผู้สำเร็จการศึกษาระดับปริญญาตรีในสาขาอื่นๆ มีความรู้และประสบการณ์ ตามที่คณะกรรมการบริหารหลักสูตร ให้ความเห็นชอบ

๓. มีคุณสมบัติอื่นตามที่มหาวิทยาลัยกำหนด โดยให้เป็นไปตามระเบียบมหาวิทยาลัย ราชภัฏบุรีรัมย์ ว่าด้วยการจัดการศึกษาระดับบัณฑิตศึกษา พ.ศ. ๒๕๖๐

๓. หลักสูตรเศรษฐศาสตรมหาบัณฑิต (ศ.ม.)

๓.๑ สาขาวิชาเศรษฐศาสตร์ดิจิทัล

- รับแผน ก แบบ ก๒ (วิทยานิพนธ์ไม่น้อยกว่า ๑๒ หน่วยกิต และศึกษารายวิชาไม่น้อยกว่า ๒๔ หน่วยกิต จำนวนหน่วยกิตรวมตลอดหลักสูตร ไม่น้อยกว่า ๓๖ หน่วยกิต) จำนวนที่รับ ๑๕ คน

คุณสมบัติเฉพาะสาขาวิชา

๑. สำเร็จการศึกษาระดับปริญญาตรีหรือเทียบเท่าจากสถาบันอุดมศึกษาทั้งในและต่างประเทศ ที่สำนักงานคณะกรรมการการอุดมศึกษารับรอง

๒. มีคุณสมบัติอื่นตามที่มหาวิทยาลัยกำหนด โดยให้เป็นไปตามระเบียบมหาวิทยาลัย ราชภัฏบุรีรัมย์ ว่าด้วยการจัดการศึกษาระดับบัณฑิตศึกษา พ.ศ. ๒๕๖๐

๓. ผ่านการคัดเลือกตามเกณฑ์ที่มหาวิทยาลัยกำหนด

#### ๔. หลักสูตรวิทยาศาสตร์มหาบัณฑิต (วท.ม.)

##### ๔.๑ สาขาวิชาเทคโนโลยีสารสนเทศ

- รับแผน ก แบบ ก๒ (วิทยานิพนธ์ไม่น้อยกว่า ๑๒ หน่วยกิต และศึกษารายวิชาไม่น้อยกว่า ๒๔ หน่วยกิต จำนวนหน่วยกิตรวมตลอดหลักสูตร ไม่น้อยกว่า ๓๖ หน่วยกิต) จำนวนที่รับ ๑๐ คน

- รับแผน ข (การค้นคว้าอิสระไม่น้อยกว่า ๖ หน่วยกิต และศึกษารายวิชาไม่น้อยกว่า ๓๐ หน่วยกิต จำนวนหน่วยกิตรวมตลอดหลักสูตรไม่น้อยกว่า ๓๖ หน่วยกิต) จำนวนที่รับ ๑๕ คน

##### คุณสมบัติเฉพาะสาขาวิชา

๑. เป็นผู้สำเร็จการศึกษาระดับปริญญาตรีหรือเทียบเท่า ซึ่งศึกษาวิชาด้านเทคโนโลยีสารสนเทศ หรือคอมพิวเตอร์ไม่น้อยกว่า ๑๒ หน่วยกิต จากสถาบันการศึกษาที่กระทรวงการอุดมศึกษา วิทยาศาสตร์ วิจัยและนวัตกรรมรับรอง

๒. หรือมีประสบการณ์การทำงานเกี่ยวกับเทคโนโลยีสารสนเทศมาแล้วไม่น้อยกว่า ๑ ปี ที่คณะกรรมการผู้รับผิดชอบหลักสูตรพิจารณาให้ความเห็นชอบ

๓. มีคุณสมบัติอื่นตามที่มหาวิทยาลัยกำหนด โดยให้เป็นไปตามระเบียบมหาวิทยาลัยราชภัฏบุรีรัมย์ว่าด้วยการจัดการศึกษาระดับบัณฑิตศึกษา พ.ศ. ๒๕๖๐

หมายเหตุ : หากสาขาวิชาใด มีจำนวนผู้มาสมัครต่ำกว่า ๑๓ คน และรายงานตัวเป็นนักศึกษาใหม่ต่ำกว่า ๑๓ คน มหาวิทยาลัยขอสงวนสิทธิ์ในการพิจารณาการเปิดสาขาวิชานั้น

#### ๕. วิธีการสมัคร

๕.๑ การสมัครผ่านระบบออนไลน์ ผู้สมัครเข้าศึกษาต่อต้องกรอกข้อมูลผ่านระบบการสมัครเข้าศึกษาต่อของมหาวิทยาลัยราชภัฏบุรีรัมย์ ได้ที่เว็บไซต์ <http://reg.bru.ac.th/registrar/apphome.asp> ภายหลังจากกรอกข้อมูลเสร็จเรียบร้อยแล้ว ผู้สมัครผ่านระบบออนไลน์ต้องพิมพ์ใบแจ้งการชำระเงินค่าสมัครสอบ เพื่อนำไปชำระเงินค่าธรรมเนียมการสมัคร จำนวน ๓๐๐ บาท ที่ธนาคารกรุงศรีอยุธยา เท่านั้น

๕.๒ การสมัครด้วยตนเอง ที่สำนักงานบัณฑิตวิทยาลัย ชั้น ๘ อาคารเฉลิมพระเกียรติ ๕๐ พรรษา มหาวชิราลงกรณ (อาคาร ๑๕) มหาวิทยาลัยราชภัฏบุรีรัมย์ ยกเว้นวันหยุดนักขัตฤกษ์

➤ หมายเหตุ : ผู้สมัครที่สมัครผ่านระบบออนไลน์ ต้องตรวจสอบคุณสมบัติด้วยตนเอง แล้วกรอกข้อมูลให้ครบถ้วน ถูกต้อง ชัดเจน และบันทึกข้อมูลผ่านระบบการสมัครเข้าศึกษาต่อของมหาวิทยาลัยราชภัฏบุรีรัมย์ ได้ที่เว็บไซต์ <http://reg.bru.ac.th/registrar/apphome.asp> และส่งหลักฐานการสมัครพร้อมรับรองสำเนาถูกต้องพร้อมส่งหลักฐานการชำระเงินค่าสมัครมาที่ บัณฑิตวิทยาลัย มหาวิทยาลัยราชภัฏบุรีรัมย์ ๔๓๙ ถนนจิระ ตำบลในเมือง อำเภอเมือง จังหวัดบุรีรัมย์ ๓๑๐๐๐ หากมหาวิทยาลัยฯ ตรวจสอบภายหลังพบว่าขาดคุณสมบัติข้อใดข้อหนึ่ง หรือหลักฐานประกอบการสมัครเป็นเท็จ จะถูกตัดสิทธิ์การคัดเลือกเป็นนักศึกษาทันที

## ๖. ระยะเวลาในการรับสมัคร

### ๖.๑ การสมัครผ่านระบบออนไลน์

ตั้งแต่วันที่ ๙ เมษายน พ.ศ. ๒๕๖๔ ถึงวันที่ ~~๓๐ พฤษภาคม พ.ศ. ๒๕๖๔~~ <sup>๖ กรกฎาคม</sup>

### ๖.๒ การสมัครด้วยตนเอง

ตั้งแต่วันที่ ๙ เมษายน พ.ศ. ๒๕๖๔ ถึงวันที่ ~~๒๐ มิถุนายน พ.ศ. ๒๕๖๔~~ <sup>๗ กรกฎาคม</sup>

ยกเว้นวันหยุดนักขัตฤกษ์

## ๗. ค่าใช้จ่ายในการสมัคร

### ๗.๑ การสมัครผ่านระบบออนไลน์

- ชำระเงินค่าธรรมเนียมการสมัคร จำนวน ๓๐๐ บาท ผ่านธนาคารกรุงศรีอยุธยา สาขามหาวิทยาลัยราชภัฏบุรีรัมย์ หมายเลขบัญชี ๔๒๗ - ๐ - ๐๐๐ - ๖๘ - ๖ เท่านั้น

### ๗.๒ การสมัครด้วยตนเอง ชำระเงิน จำนวน ๔๐๐ บาท

- ค่าคู่มือการสมัคร จำนวน ๑๐๐ บาท

- ค่าธรรมเนียมการสมัคร จำนวน ๓๐๐ บาท

➤ หมายเหตุ : เงินค่าธรรมเนียมการสมัครนี้จะไม่คืนให้ไม่ว่ากรณีใดๆ ทั้งสิ้น

## ๘. หลักฐานการสมัคร

๘.๑ ใบสมัครที่กรอกรายละเอียดครบถ้วนสมบูรณ์

๘.๒ รูปถ่ายสี หน้าตรง ขนาด ๑ นิ้ว ไม่สวมแว่นกันแดด ถ่ายไว้ไม่เกิน ๓ เดือน จำนวน ๑ รูป  
บัณฑิตวิทยาลัย จะไม่รับรูปที่นักศึกษาถ่ายเป็นเอกสารสีทุกกรณี

๘.๓ สำเนาบัตรประจำตัวประชาชน จำนวน ๑ ฉบับ พร้อมรับรองสำเนาถูกต้อง

๘.๔ สำเนาทะเบียนบ้าน จำนวน ๑ ฉบับ พร้อมรับรองสำเนาถูกต้อง

๘.๕ สำเนาใบรายงานผลการศึกษา จำนวน ๑ ฉบับ พร้อมรับรองสำเนาถูกต้อง

๘.๖ สำเนาหนังสือรับรองคุณวุฒิหรือปริญญาบัตรอย่างใดอย่างหนึ่ง จำนวน ๑ ฉบับ

พร้อมรับรองสำเนาถูกต้อง

๘.๗ ผลการทดสอบภาษาอังกฤษ จากศูนย์ทดสอบทางภาษา ที่มีผลการสอบมีอายุไม่เกิน ๒ ปี นับตั้งแต่วันที่สอบจากสถาบันภาษาอย่างใดอย่างหนึ่ง (ถ้ามี)

๘.๘ สำเนาหลักฐานการเปลี่ยนชื่อ - สกุล ยศ/ตำแหน่ง และอื่นๆ (ถ้ามี) อย่างละ ๑ ฉบับ พร้อมรับรองสำเนาถูกต้อง

➤ หมายเหตุ : ผู้สมัครที่สมัครผ่านระบบออนไลน์ ต้องส่งหลักฐานการสมัคร ข้อ ๘.๒ ถึง ๘.๗

และหลักฐานการชำระเงินจากธนาคารกรุงศรีอยุธยา จำนวน ๓๐๐ บาท ถึงมหาวิทยาลัยฯ ภายใน ๓ วัน หากมหาวิทยาลัยฯ ตรวจสอบภายหลัง พบว่าขาดคุณสมบัติข้อใดข้อหนึ่งหรือ

หลักฐานประกอบเป็นเท็จจะถูกตัดสิทธิ์การสมัครสอบ ส่งหลักฐานการสมัครมาที่ สำนักงานบัณฑิตวิทยาลัย มหาวิทยาลัยราชภัฏบุรีรัมย์ ๔๓๙ ถนนจิระ ตำบลในเมือง อำเภอเมือง จังหวัดบุรีรัมย์ ๓๑๐๐๐

๙. ประกาศรายชื่อผู้มีสิทธิ์เข้ารับการสอบคัดเลือก

มหาวิทยาลัยจะประกาศรายชื่อผู้มีสิทธิ์สอบคัดเลือก ภายในวันที่ <sup>๘ กรกฎาคม</sup> ~~๒๒ มิถุนายน~~ พ.ศ. ๒๕๖๔ ตรวจสอบรายชื่อได้ที่ <http://reg.bru.ac.th/registrar/apphome.asp>

๑๐. การสอบคัดเลือก

มหาวิทยาลัยจะดำเนินการสอบคัดเลือกและสอบสัมภาษณ์ในวันที่ <sup>๑๐ กรกฎาคม</sup> ~~๒๒ มิถุนายน~~ พ.ศ. ๒๕๖๔ ๐๘.๓๐ - ๑๖.๓๐ น. สถานที่สอบดูตามประกาศของมหาวิทยาลัยราชภัฏบุรีรัมย์

๑๑. ประกาศผลการสอบคัดเลือก

วันที่ <sup>๑๒ กรกฎาคม</sup> ~~๓๐ มิถุนายน~~ พ.ศ. ๒๕๖๔ ณ บอร์ดประชาสัมพันธ์ ชั้น ๑ และ ชั้น ๘ อาคารเฉลิมพระเกียรติ ๕๐ พรรษา มหาวชิราลงกรณ (อาคาร ๑๕) มหาวิทยาลัยราชภัฏบุรีรัมย์  
<http://reg.bru.ac.th/registrar/apphome.asp> และ <http://admission.bru.ac.th>

๑๒. วันรายงานตัว ปฐมนิเทศนักศึกษา และค่าใช้จ่ายในการรายงานตัว

ผู้ที่ผ่านการสอบคัดเลือกเป็นนักศึกษาระดับบัณฑิตศึกษา ให้ดูตามประกาศมหาวิทยาลัยราชภัฏบุรีรัมย์ โดยเตรียมหลักฐานต่อไปนี้มาในวันรายงานตัว ดังนี้

(๑) สำหรับนักศึกษาภาคพิเศษ ชาวไทยชำระเงินค่าขึ้นทะเบียนนักศึกษาจำนวน ๓,๐๐๐ บาท และค่าประกันของเสียหายจำนวน ๒,๐๐๐ บาท และชาวต่างชาติชำระเงินค่าขึ้นทะเบียนนักศึกษาจำนวน ๔,๐๐๐ บาท และค่าประกันของเสียหายจำนวน ๓,๕๐๐ บาท

(๒) รูปถ่ายสี หน้าตรง ขนาด ๑ นิ้ว ไม่สวมแว่นกันแดด ถ่ายไว้ไม่เกิน ๓ เดือน จำนวน ๓ รูป (ต้องเป็นรูปที่ถ่ายไว้ครั้งเดียวกัน) บัณฑิตวิทยาลัยจะไม่รับรูปถ่ายเป็นเอกสารสีทุกกรณี

(๓) บัตรประจำตัวประชาชนหรือบัตรราชการตัวจริง พร้อมรับรองสำเนาถูกต้อง ๒ ฉบับ

(๔) ทะเบียนบ้านตัวจริง พร้อมรับรองสำเนาถูกต้อง ๒ ฉบับ

(๕) ใบรายงานผลการศึกษาตัวจริง พร้อมรับรองสำเนาถูกต้อง ๒ ฉบับ

(๖) หนังสือรับรองคุณวุฒิหรือปริญญาบัตรอย่างใดอย่างหนึ่งตัวจริง พร้อมรับรองสำเนาถูกต้อง ๒ ฉบับ

(๗) สำเนาหลักฐานการเปลี่ยนชื่อ - สกุล ยศ/ตำแหน่ง และอื่นๆ (ถ้ามี) พร้อมรับรองสำเนาถูกต้อง อย่างละ ๑ ฉบับ

## ๑๓. การจัดการเรียนการสอน

จัดการเรียนการสอน ณ มหาวิทยาลัยราชภัฏบุรีรัมย์ ถนนจิระ อำเภอเมืองบุรีรัมย์ จังหวัดบุรีรัมย์ ภาคพิเศษ ในวันเสาร์ และวันอาทิตย์เต็มวัน ชั้น ๗ - ๙ อาคารเฉลิมพระเกียรติ ๕๐ พรรษา มหาวชิราลงกรณ (อาคาร ๑๕) มหาวิทยาลัยราชภัฏบุรีรัมย์ สำหรับการติดต่อเรื่องอื่นๆ สามารถติดต่อได้ทุกวัน ยกเว้นวันหยุดนักขัตฤกษ์ หรือวันหยุดของมหาวิทยาลัย

## ๑๔. ค่าบำรุงการศึกษา

นักศึกษาใหม่ระดับปริญญาโท ให้ชำระค่าบำรุงการศึกษาตามประกาศของมหาวิทยาลัย หากไม่ชำระตามกำหนด จะพ้นสภาพการเป็นนักศึกษา และรายละเอียดค่าบำรุงการศึกษา ดังนี้

นักศึกษาภาคพิเศษ

(๑) ค่าบำรุงการศึกษากรณีเหมาจ่ายตลอดหลักสูตร ชาวไทยจำนวน ๘๐,๐๐๐ บาท  
ชาวต่างชาติจำนวน ๑๐๐,๐๐๐ บาท

(๒) ค่าบำรุงการศึกษากรณีแบ่งจ่าย ๔ ภาคการศึกษาๆ ละ ๒๐,๐๐๐ บาท สำหรับชาวไทย และจำนวน ๓๐,๐๐๐ บาท สำหรับชาวต่างชาติ

(๓) ค่าธรรมเนียมพิเศษ ภาคการศึกษาๆ ละ ๒,๐๐๐ บาท ทั้งนี้ ให้ชำระเพิ่มเติมจาก ค่าธรรมเนียมการศึกษาในแต่ละภาคการศึกษา

สอบถามรายละเอียดเพิ่มเติมได้ที่ สำนักงานบัณฑิตวิทยาลัย ชั้น ๘ อาคารเฉลิมพระเกียรติฯ (ทุกวันทำการ เว้นวันหยุดนักขัตฤกษ์ หรือวันหยุดของมหาวิทยาลัย) หมายเลขโทรศัพท์ติดต่อ ๐-๔๔๖๑-๑๒๒๑ ต่อ ๗๔๐๑, ๗๔๐๒ มือถือ ๐๘๖ - ๔๖๘๑๖๕๖ หรือตรวจสอบข้อมูล / ข่าวสารที่ <http://www.bru.ac.th> , facebook บัณฑิตวิทยาลัย มหาวิทยาลัยราชภัฏบุรีรัมย์และ [www.grad.bru.ac.th](http://www.grad.bru.ac.th)

ประกาศ ณ วันที่ ๘ เมษายน พ.ศ. ๒๕๖๔



(รองศาสตราจารย์มาลิณี จุโฑปะมา)

รักษาราชการแทน อธิการบดีมหาวิทยาลัยราชภัฏบุรีรัมย์

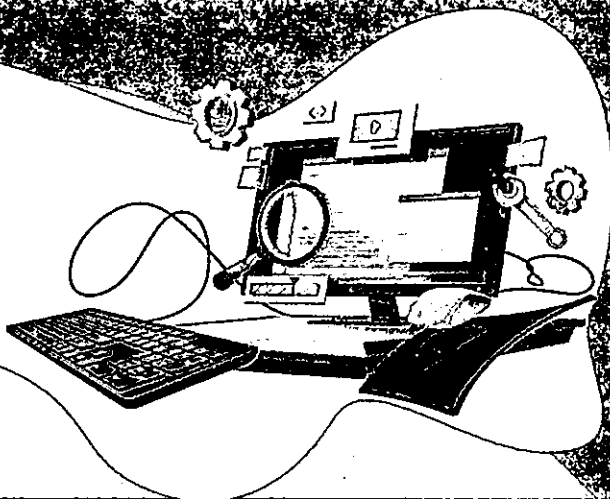
สำนักงานอธิการบดี
เลขที่รับ..... 216
๖๖.๖๖ - ๘ พค ๖๖๖๘



มหาวิทยาลัยราชภัฏบุรีรัมย์  
รับสมัครนักศึกษา ระดับบัณฑิตศึกษา

2564

หลักสูตรปริญญาโท วิทยาศาสตร์มหาบัณฑิต  
สาขาวิชาเทคโนโลยีสารสนเทศ (รุ่นที่ 1)



แผน ก แบบ ก 2  
วิทยานิพนธ์

10  
คน

แผน ข  
การค้นคว้าอิสระ

15  
คน

เปิดรับสมัคร

ตั้งแต่วันที่ - 6 กรกฎาคม 2564

เป็นหลักสูตรที่เสริมสร้างต่อยอดความรู้ความสามารถ ทักษะ และประสบการณ์ด้านคอมพิวเตอร์และ  
เทคโนโลยีสารสนเทศทั้งในด้านวิชาการและวิชาชีพอย่างมืออาชีพ ด้วยรายวิชาด้านเทคโนโลยีปัญญาประดิษฐ์ (AI)  
การวิเคราะห์ข้อมูลขนาดใหญ่ (Big Data Analytics) วิทยาการข้อมูลและการเรียนรู้ของเครื่อง (Data Science  
and Machine Learning) อินเทอร์เน็ตของสรรพสิ่ง (IoT) และเทคโนโลยีเครือข่าย (Network Technology)  
รวมทั้งระเบียบวิธีการสำหรับการวิจัย การพัฒนา และการบริหารเทคโนโลยีสารสนเทศสำหรับองค์กร

คุณสมบัติผู้สมัคร

สำเร็จการศึกษาระดับปริญญาตรีหรือเทียบเท่า ซึ่งศึกษาวิชาด้านเทคโนโลยีสารสนเทศหรือคอมพิวเตอร์  
ไม่น้อยกว่า 12 หน่วยกิต จากสถาบันการศึกษาที่ได้รับการรับรอง หรือมีประสบการณ์การทำงานเกี่ยวกับ  
เทคโนโลยีสารสนเทศมาแล้วไม่น้อยกว่า 1 ปี ที่คณะกรรมการผู้รับผิดชอบหลักสูตรพิจารณาให้ความเห็นชอบ

ระยะเวลาศึกษา 1 ปี ครั้ง - 2 ปีการศึกษา

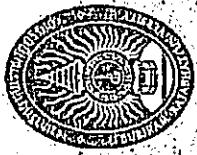
สมัครเรียนได้ที่

ระบบออนไลน์ : <http://reg.bru.ac.th/registrar/apphome.asp>

สมัครด้วยตนเอง : ที่สำนักงานบัณฑิตวิทยาลัย ชั้น 8 อาคาร 15 (เว้นวันหยุดนักขัตฤกษ์)

สอบถามข้อมูลเพิ่มเติมที่ ดร.ชูศักดิ์ ยาทองไชย 081-9766290





# กำหนดการรับสมัครนักศึกษาระดับบัณฑิตศึกษา ประจำปีการศีกษา 2564

สาขาวิชา	คุณสมบัติ	วันรับสมัคร	ปิดรับสมัคร	สอบคัดเลือก	สอบสัมภาษณ์	ประกาศผล	รับเข้าเรียน
<b>ระดับปริญญาเอก</b> การบริษัทรถการศึกษาศึกษา (ป.ศ.ด.) - แผนก 2.1. การสอบภาษาอังกฤษ (ป.ศ.ด.) - แผนก 2.1	28 พ.ค. - 6 มิ.ย. 2564	8 มิ.ย. 2564	10 มิ.ย. 2564	12 มิ.ย. 2564	14 มิ.ย. 2564	17 มิ.ย. 2564	
	3-6 มิ.ย. 2564	8 มิ.ย. 2564	10 มิ.ย. 2564	12 มิ.ย. 2564	14 มิ.ย. 2564	17 มิ.ย. 2564	
<b>ระดับปริญญาโท</b> ดนตรีศึกษา (ค.บ.) - แผนก ก-2 - แผนก ก-2 วิชาพิเศษ เทคโนโลยีการศึกษาและคอมพิวเตอร์ศึกษา (ค.บ.) - แผนก ก-2 - แผนก ข รัฐประศาสนศาสตร์ (ร.บ.บ.) - แผนก ก-2 - แผนก ข เศรษฐศาสตร์ดิจิทัล (ค.บ.) - แผนก ก-2 เทคโนโลยีสารสนเทศ (อ.ค.บ.) - แผนก ก-2 - แผนก ข หลักสูตรและการจัดการเรียนรู้ (ค.บ.) - แผนก ก-2 วัฒนธรรมและศิลปกรรมศึกษา (ค.บ.) - แผนก ก-2 การสอบภาษาอังกฤษ (ค.บ.) - แผนก ก-2 หลักสูตรและการจัดการเรียนรู้ (ค.บ.) - แผนก ก-2 วิชาพิเศษ การบริษัทรถการศึกษาศึกษา (ค.บ.) - แผนก ก-2 - แผนก ข	9 พ.ค. - 6 มิ.ย. 2564	8 มิ.ย. 2564	10 มิ.ย. 2564	12 มิ.ย. 2564	14 มิ.ย. 2564	17 มิ.ย. 2564	
	13 พ.ค. - 6 มิ.ย. 2564	8 มิ.ย. 2564	10 มิ.ย. 2564	12 มิ.ย. 2564	14 มิ.ย. 2564	17 มิ.ย. 2564	
วัฒนธรรมและศิลปกรรมศึกษา (ค.บ.) - แผนก ก-2	23 พ.ค. - 6 มิ.ย. 2564	8 มิ.ย. 2564	10 มิ.ย. 2564	12 มิ.ย. 2564	14 มิ.ย. 2564	17 มิ.ย. 2564	
การบริษัทรถการศึกษาศึกษา (ค.บ.) - แผนก ก-2 - แผนก ข	3-6 มิ.ย. 2564	8 มิ.ย. 2564	10 มิ.ย. 2564	12 มิ.ย. 2564	14 มิ.ย. 2564	17 มิ.ย. 2564	

บัณฑิตวิทยาลัย มหาวิทยาลัยราชภัฏบุรีรัมย์  
Graduate School Buriram Rajabhat University